



TIK'ALERT® Self-test

Ref. 70084BI
Self-diagnostic test for the detection of anti borrelia IgM antibodies in whole blood in case of tick bites.

GENERAL POINTS

Ticks are insects living in undergrowth and forests of temperate climatic zones. Those insects can be infected by a bacterium (Borrelia) that can be then transmitted to humans (1 to 2% transmission risk) after being bitten on the arm, the leg and any other part of the body not protected with clothes. Borrelia bacterium affects the nervous system and can lead to serious neurological disorders. European strains of Borrelia include B. afzelli, B. garinii, B. burgdorferi sensu stricto B. spielmanii, and B. bavariensis which are known pathogenic. Species B. valaisiana and B. lusitanae are potentially pathogenic. That infection can also cause cutaneous lesions and arthritis. From 3 to 10 days, or even several weeks, after being bitten, an inflammation and redness (erythema) can appear in the bite region. The inflammation can be accompanied by feverishness. In case of infection, the immune system reacts by releasing specific antibodies directed against Borrelia bacterium. A particular category of antibodies (IgM: immunoglobulins M) which appears first can be detected between 2 and 6 weeks after being infected. Lyme disease develops in 3 stages: In phase I (2 to 4 weeks), The IgM antibodies appear only in 40 to 60 % of the cases. During the phase II (4 to 6 weeks later), the antibodies are detectable in 70 to 90 % of the cases. At last during phase III, the antibodies are generally present and can be detected. Using TIK'ALERT® test, it is possible to detect the presence of those specific IgM antibodies which appears first, and thus, a recent infection with Borrelia bacterium between 2 and 6 weeks after the presumed tick bite. Should the case arise, an antibiotic therapy will eliminate the infection.

Attention: However, this screening test cannot detect the stage of the illness in case of positive results.

Questions and answers

How does TIK'ALERT® work?

In presence of Borrelia bacterium transmitted by a tick, specific IgM antibodies are produced first by the immune system. The antibodies circulate in the blood and bind on the encountered bacteria. The Borrelia antigens coated on the TIK'ALERT® strip specifically detect those antibodies by producing a coloured line under the T mark of the cassette. A control line capturing the reagent excess appears as a coloured line under the C mark of the cassette. In case both lines appear, the presence of Borrelia bacterium can be suspected.

When should the test be used?

TIK'ALERT® test should be performed between 2 and 6 weeks after being bitten by a tick or as soon as a round inflammation (erythema) appears on a part of the body likely which was exposed to a tick bite. It corresponds to the phase 1 of the disease for which the TIK'ALERT® is well suitable and for which the test sensitivity is 53.8%. Contamination happens only in 1 to 2% of the cases, but the presence of IgM antibodies, detected thanks to a positive result, indicates an infection that should be rapidly treated.

Can the result be incorrect?

The results are accurate as far as the instructions are carefully respected. Nevertheless, the result can be incorrect if TIK'ALERT® test gets wet before test performing or if the quantity of blood dispensed in the sample well is not sufficient. The plastic pipette provided in the box allows making sure the collected blood volume is correct.

How to interpret the test if the colour and the intensity of the lines are different?

The colour and intensity of the lines have no importance for result interpretation. The lines should only be homogeneous and clearly visible. The test should be considered as positive whatever the colour intensity of the test line is.

Autotest TIK'ALERT®

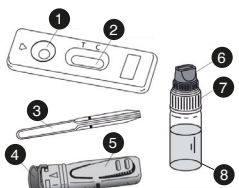
Ref. 70084BI
Autotest indiquant les infections à Borrelia (maladie de Lyme) dans le sang.

GÉNÉRALITÉS

Les tiques sont des insectes qui vivent dans les sous-bois et les forêts dont la zone climatique est moyennement chaude. Ces insectes peuvent être porteurs de la maladie de Lyme et infecter l'homme (1 à 2 % de risque d'infection) par des morsures sur le corps (peau nue). La maladie de Lyme affecte le système nerveux et peut entraîner des troubles neurologiques. L'infection peut également entraîner d'autres pathologies telles que des lésions cutanées et de l'arthrite. Si une infection survient, le système immunitaire réagit en libérant des anticorps pour détruire la bactérie Borrelia. Un anticorps spécifique (immunoglobuline M) peut être identifié 2 à 4 semaines après une morsure de tique. La maladie de Lyme se traite généralement avec des antibiotiques.

NB. Lisez attentivement les instructions avant utilisation.

1. Puits d'essai
2. Fenêtre de lecture
3. Pipette
4. Capuchon gris
5. Autopiqueur
6. Bouchon bleu
7. Bouchon blanc
8. Diluant



Contenu :
- 1 emballage en aluminium contenant :
- 1 cassette de test
- 1 pipette pour recueillir le sang
- 1 sachet de dessiccant (ne pas utiliser)

Ouvrez l'emballage lorsque vous êtes prêt à effectuer le test.

- 1 lancette stérile (+ une supplémentaire)
- 1 flacon de 1 ml de diluant
- 1 manuel

Questions-réponses

Comment fonctionne le test ?

Si une morsure de tique a provoqué la maladie de Lyme, des anticorps IgM sont présents dans le sang. Borrelia TIK ALERT détecte cet anticorps.

Quand le test doit-il être effectué ?

Il est recommandé d'effectuer le test 2 à 4 semaines après une morsure de tique présumée ou lorsqu'une marque rouge apparaît à l'endroit de la morsure. Notez que seulement 1 à 2 % des morsures de tiques entraînent la maladie de Lyme. Un résultat positif indique une infection et il faut consulter un médecin.

Le résultat peut-il être erroné ?

Le résultat est correct si le test a été effectué conformément aux instructions. Toutefois, le test peut présenter des erreurs si la cassette de test a été exposée à l'humidité ou si la quantité de sang est insuffisante. La pipette fournie garantit l'utilisation de la bonne quantité de sang.

L'intensité des lignes dans la fenêtre de lecture a-t-elle de l'importance ?

La force, la couleur ou l'intensité de la ligne de contrôle n'a aucune influence ou signification pour la lecture du résultat. Si vous pouvez distinguer une ligne, celle-ci doit être interprétée comme une ligne.

Que signifie la ligne sous la marque C (Contrôle) ?

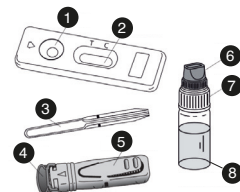
Elle signifie que l'autotest fonctionne normalement.

Le test est-il fiable si je le lis après 15 minutes ?

Non. La lecture du test doit s'effectuer dans les 10 minutes suivant le versement du diluant dans le puits d'essai. Après 15 minutes, le test n'est pas fiable et doit être jeté.

EN

1. Sample well
2. Interpretation window
3. Pipette
4. Grey protective cap
5. Trigger button
6. Blue cap
7. White cap
8. Diluent vial



Presentation

The box contains the material needed to perform a test:

- 1 sealed aluminium pouch containing:
- 1 test device
- 1 plastic pipette
- 1 dessiccant pouch

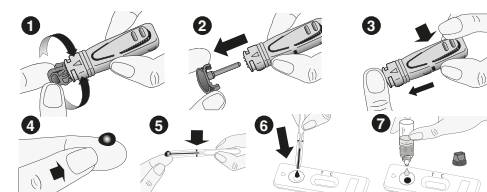
Only open the protective pouch when you are ready to use the test. The dessiccant pouch should not be used.

- 1 sterile lancet for blood sampling (+ one extra)
- 1 diluent vial of 1 mL of diluent.
- 1 instruction leaflet

Precautions

1. This test is exclusively intended to in vitro diagnostic use. External use only. DO NOT SWALLOW.
2. Carefully read the instructions before performing the test. The test is only interpretable if the instructions are carefully respected. Follow strictly the indicated blood and diluent quantities, as well as reading times.
3. Store between +4°C and +30°C. Do not freeze the test.
4. Do not use after the expiry date printed on the label and on the protective pouch or if this pouch is damaged.
5. Do not reuse the TIK'ALERT® test.
6. Keep out of reach of children.
7. After use, all the components can be discarded in a dustbin.

EN



PROCEDURE:

Testing procedure always starts with a good preparation.

Place the content of the box on a clean, dry and flat surface (e.g. table). Then the testing follows:

1. Wash your hands thoroughly. Use soap and warm water. Dry your hand with clean towel.
2. Prepare the test device and the pipette. Take them out from the protective pouch (tear at the notch) and place them in the reach of your hands (you will need them later). Dispose the small dessiccant bag.
3. Prepare the lancet. Twist off and discard lancet's grey cap (image 1 & 2) without touching the trigger button.
4. Clean the end of the forefinger or of the middle finger with cotton damped with alcohol. Rub the chosen finger towards the tip to later on enhance the blood stream.
5. Press platform firmly against the previously cleaned finger, and press the release trigger button (image 3).
6. The tip will automatically retract into the body of the device.
7. Rub the finger's end to obtain enough whole blood sample (image 4).
8. Without pressing the bulb, put in contact the plastic pipette with the blood sample. The blood migrates into the pipette through capillarity to the line indicated on the pipette. You may rub again your finger to obtain more blood if the line is not reached. As far as possible, avoid air bubbles.
9. Put the blood collected with the pipette into the sample well of the device, by pressing on the pipette bulb (image 6).

What is the accuracy of TIK'ALERT® ?

The TIK'ALERT® test is accurate and is used by professionals in the field (hospitals, laboratories...). A study performed on a panel of 251 patients samples shows an overall result correlation of 88% when compared to reference methods. However it is still possible that the IgM antibodies appearing after an infection by Borrelia are not detected due to late maturation of the immune system of certain persons depending on the level of the disease. Despite the reliability of the test, falsely positive or falsely negative results are possible. This is especially true for patients being sero positive for cytomegalovirus (CMV) which may show false positive results when using the TIK'ALERT® test.

Information on Borrelia infections and related disease

1. La borréliose de Lyme. Haut Conseil Santé Publique. 28 mars 2014.
2. Web informariion: Borreliosis. Wikipedia



	Read the instructions before use		For in vitro diagnostic use		Do not reuse
	Store between +4° en +30°C		Batch number		Expiry date
	Manufacturer	MD- 080020 m5 c - Revised in januari 2022			

EN

Questions and answers

What is the line that appears under the mark C (Control) for?

When this line appears, it only means that the test was performing well.

If I read the result after 15 minutes, will the result be reliable?

No. The result should be read within 10 minutes after adding the diluent. The result is reliable up to 15 minutes.

What do I have to do if the result is positive?

If the result is positive, it means that IgM antibodies directed against Borrelia bacterium are detectable in blood and that you must absolutely consult a doctor showing him the test result. Then, the doctor will order a treatment to follow in order to avoid complications arising after this infection. In case of past infection having occurred several years before, a positive result can be obtained as the antibodies may be persisting in some persons. A positive result can also be obtained in patient having been efficiently cured with antibiotics.

What do I have to do if the result is negative?

If the result is negative, it means that no IgM antibodies directed against Borrelia bacterium are detectable in blood. **Caution:** Falsely negative results can be observed during phase I (antibodies appearing in 40 to 60% of the cases) or during phase II (antibodies rising in 70 to 90% of the cases) of the disease development. In case of negative result it is strongly recommended to perform a new test 2 to 6 weeks later in order to check the increase of antibodies level. If you have been preventively treated by antibiotics, the antibodies are not detectable or cannot be detected. If the tick's bite is too recent (less than 2 weeks), your organism has not had enough time to produce detectable antibodies. It is recommended to repeat the test with a new TIK'ALERT® 2 to 6 weeks after the presumed bite. However, if a rash, accompanied or not by feverishness, persists, it is recommended to consult your doctor.

EN

MANUAL SELF-TEST

TIK'ALERT® Self-test

EN

quicktest.eu

10. Wait 30-40 sec for the blood being totally absorbed into the sample well. **Unscrew the blue cap** of the diluent vial (leave the white cap tightly screwed) and add the diluent as follows:

- Hold the diluent vial vertically and slowly add exactly 4 drops in the sample well** of the device with an interval of 2-3 seconds between each drop.
- 11. Read the result after 10 minutes. Do not interpret after 15 minutes.

Result interpretation

The intensity of the line colour does not have any importance for the interpretation of the test result.

1. Negative result

Only one coloured line appears under the mark C (Control). This result means that no antibodies directed against Borrelia bacterium are detectable in blood.



2. Positive result

Two coloured lines appear in the window under the marks T (Test) and C (Control). The intensity of the line T may be clearer than the intensity of the line C. This result means that IgM antibodies directed against Borrelia bacterium are present in blood and an infection is starting. **You must absolutely consult your doctor.**



3. Non valid result

No line appears or a coloured line appears under the mark T (Test) without any line under the mark C. In this case, it is not possible to interpret the test, which must be considered as non valid. It is recommended to repeat the test with a new TIK'ALERT® device and a fresh whole blood sample.



MANUEL AUTOTEST

Autotest TIK'ALERT®

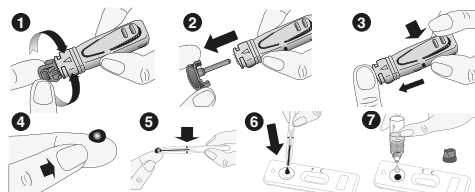
FR

quicktest.be

FR

Mises en garde et informations importantes

Il s'agit d'un autotest in vitro, à usage externe uniquement. Ne pas ingérer. Lisez attentivement les instructions avant utilisation. Le résultat ne peut être lu que si les instructions sont suivies comme indiqué. Suivez toutes les instructions relatives à la manipulation, à la quantité de sang et à la dilution. À conserver entre +4 °C et +30 °C. Conserver dans un endroit sec et à l'abri de la lumière du soleil. Ne pas utiliser après la date d'expiration indiquée sur l'emballage en aluminium. Le test ne doit pas être utilisé si l'emballage en aluminium est ouvert. L'autotest ne doit pas être réutilisé. Garder ce produit hors de portée des enfants et des animaux. Jeter l'emballage extérieur avec les cartons et le carton ondulé. Trier le reste en tant que déchets résiduels.



PROCÉDEZ COMME SUIT :

1. Lavez-vous les mains à l'eau et au savon. Rincez et séchez vos mains soigneusement.
2. Préparez-vous à réaliser le test : retirez la cassette de test et la pipette du sachet en aluminium et posez la cassette de test à plat, à portée de main. (Le dessiccant ne s'utilise pas).
3. Préparez la lancette. Pour cela, faites tourner la partie grise (image 1) de la lancette de 2 à 3 tours jusqu'à ce qu'elle se détache **COMPLÈTEMENT** puis tirez-la dans l'axe (image 2), sans appuyer sur l'autopiqueur.
4. Massez le bout du doigt sélectionné avec vos doigts propres.
5. Appuyez **FERMEMENT** la lancette contre votre doigt et appuyez sur l'autopiqueur. (L'aiguille se rétracte automatiquement dans la lancette).

FR

6. Appuyez **FORTEMENT** sur votre doigt pour faire sortir une goutte de sang.

7. Placer la pipette contre la goutte de sang, un effet de succion provoque l'aspiration du sang. Ne laissez couler que la quantité de sang nécessaire jusqu'à la marque (trait) de la pipette. Si vous avez besoin de plus de sang, massez de nouveau votre doigt. Essayez d'éviter la formation de bulles d'air dans la pipette. Veuillez noter que cette étape peut prendre jusqu'à 2 minutes.
8. Faites couler le sang dans le puits d'essai (le trou rond) en pressant la pipette.
9. Si vous ne parvenez pas à faire couler le sang dans la pipette, procédez comme suit : mettez la pipette de côté, continuez à masser votre doigt jusqu'à ce qu'une goutte se forme - si possible, laissez la goutte tomber librement dans le puits d'essai. Si la goutte ne veut pas quitter votre doigt, faites-lui toucher le puits d'essai pour qu'elle s'écoule.
10. Attendez environ 30 secondes pour permettre au sang d'être absorbé dans le puits d'essai. Dévissez le capuchon bleu du diluant. Ensuite, déposez 4 gouttes dans le puits d'essai avec 2 secondes entre chaque goutte.
11. Lisez le résultat au bout de 10 minutes. Ne pas interpréter le résultat après 15 minutes.

Vous voulez voir comment fonctionne un test ?

Scannez le code QR avec votre téléphone portable



FR

Questions-réponses

Que dois-je faire si le test est positif ?

Si le résultat est positif, cela signifie que des anticorps contre la bactérie Borrelia sont détectés. Vous devez immédiatement contacter un médecin qui procédera à des examens complémentaires et au traitement.

Que dois-je faire si le résultat est négatif ?

Si le résultat est négatif, cela signifie qu'aucun anticorps contre la bactérie Borrelia n'est détecté. Si la morsure de tique a eu lieu dans les deux semaines, les anticorps n'ont probablement pas encore été produits. Il est alors recommandé d'effectuer un nouveau test environ 2 à 4 semaines après la morsure de tique. En cas de démangeaisons et/ou de fièvre, il est recommandé de consulter un médecin. Si vous suspectez une maladie ou si vous présentez des symptômes, vous devez toujours consulter un médecin, quels que soient les résultats du test.

Dans quelle mesure le test est-il sûr ?

Des études montrent une fiabilité de 93 %.



	Lire les instructions avant utilisation		Pour utilisation diagnostique in vitro		Ne pas réutiliser
	À conserver entre +4 ° et +30 °C		Numéro de lot		Date d'expiration
	Fabricant	MD- 080020 m5 c - Révisé en 01/2022			

FR

Lecture du résultat

La force, la couleur ou l'intensité de la fenêtre de lecture n'a aucune influence ou signification pour la lecture du résultat. T et C sont les initiales de **test** et **contrôle**.

1. Résultat négatif

Une seule ligne de couleur apparaît sous C (contrôle). Cela signifie qu'aucun anticorps contre la bactérie Borrelia n'est détecté dans le sang.



2. Résultat positif

Deux lignes colorées apparaissent dans la fenêtre de lecture sous T et C. Notez que l'intensité sous T peut être plus claire ou plus faible que sous C. Cela signifie que des anticorps de la bactérie Borrelia sont détectés dans le sang. Vous devriez consulter un médecin.



3. Résultat non valide

Si aucune ligne n'apparaît ou si une seule ligne apparaît sous T, le test a échoué et doit être jeté. Notez que l'autotest est alors usagé et ne peut pas être réutilisé. Il est recommandé d'effectuer un nouveau test.



Saviez-vous que nous proposons également des autotests pour...

NOUVEAUTÉ ! Multitest X6

Maintenant, vous pouvez tester votre niveau de cholestérol, d'acide lactique (lactate), de cétones (cétose), de triglycérides et de glycémie – le tout avec un seul instrument ! Chaque test dispose de sa bandelette unique, ce qui vous permet de toujours obtenir des résultats précis.

Test CRP

Notre test CRP unique et breveté vous donne des réponses en quelques minutes. Vous faites le test comme n'importe lequel de nos tests : à la maison - vous obtenez la réponse tout de suite.

Test hépatique

Le foie est l'un des organes les plus importants du corps humain. De nombreuses fonctions peuvent être perturbées si le foie n'est pas en bonne santé. Souvent, les problèmes de foie s'installent insidieusement et de nombreuses personnes n'en perçoivent pas les premiers symptômes. Un test hépatique peut vous donner une image claire de l'état de votre foie.

TIK'ALERT® Zelftest

Ref. 70084BI

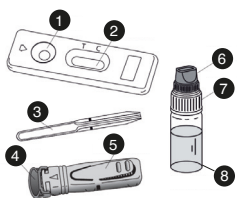
Zelftest die een borrelia-infectie in het bloed aangeeft.

ALGEMEEN

Teken zijn kleine spinachtigen die in struikgewas en bossen in gematigde klimaatzones leven. Deze beestjes kunnen dragers van borrelia zijn en kunnen mensen besmetten (1-2% risico) door beten op lichaamsdelen met onbedekte huid. Borrelia tast het zenuwstelsel aan en kan tot neurologische aandoeningen leiden. De infectie kan ook tot andere condities leiden, zoals cutane laesies en artritis. Als er een infectie optreedt, reageert het afweersysteem door antistoffen vrij te geven die de Borrelia-bacterie moeten vernietigen. Een specifieke antistof (IgM immunoglobuline M) kan 2 tot 4 weken na een tekenbeet worden geïdentificeerd. Normaal wordt een borrelia-infectie met antibiotica behandeld.

Opmerking – Lees voor gebruik de instructies nauwkeurig door.

1. Testgaatje
2. Testschermje
3. Pipet
4. Grijs kap
5. Drukknop
6. Blauwe dop
7. Witte dop
8. Verdunningsvloeistof



Inhoud:– 1 aluminium verpakking die net volgende bevat:

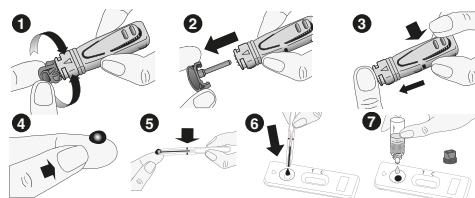
- 1 testcassette
- 1 pipet voor bloedafname
- 1 droogzakje (wordt niet gebruikt)

Maak de verpakking open wanneer je bent klaar voor de test.

- 1 steriel lancet (+ een extra)
- 1 fles van 1 ml met verdunningsmiddel
- 1 handleiding

Waarschuwingsinstructies en belangrijke informatie

Dit is een in-vitrozelftest, alleen voor uitwendig gebruik. Niet inslikken. Lees voor gebruik de instructies nauwkeurig door. Het resultaat kun je alleen aflezen als je de instructies volgt zoals aangegeven. Volg alle instructies over gebruik, hoeveelheid bloed en verdunning. Bewaren tussen +4°C en +30°C. Droog en beschermd tegen zonlicht bewaren. Mag niet worden gebruikt na de vervaldatum op de aluminium verpakking. De test mag niet worden gebruikt als de aluminium verpakking geopend is. De zelftest mag niet opnieuw worden gebruikt. Bewaar dit product buiten het bereik van kinderen en dieren. De buitenverpakking kan als karton/golfkarton worden ingezameld. De overige materialen moeten bij het restafval.



WERKWIJZE:

1. Was je handen met water en zeep. Spoel en droog ze zorgvuldig af.
2. Voorbereiding van de test: Neem de testcassette en de pipet uit het aluminium zakje en leg de testcassette horizontaal binnen handbereik. (Het droogzakje wordt niet gebruikt.)
3. Bereid het lancet voor. Draai hiervoor het grijze gedeelte (fig. 1) van het lancet 2-3 keer om tot dit HELEMAAL loslaat en trek vervolgens het grijze gedeelte recht eruit (fig. 2) zonder op de drukknoop te drukken.
4. Masseer je ene vingertop met je schone vingers.
5. Druk het lancet **STEVIG** tegen je vinger en druk op de drukknoop. (De naald wordt automatisch in het lancet getrokken.)

6. Duw **HARD** op je vinger om een druppel bloed op te vangen.
7. Plaats de pipet op de bloeddruppel. Door de onderdruk wordt het bloed opgezogen. Laat alleen de benodigde hoeveelheid bloed tot de maatstreep van de pipet stijgen. Als je meer bloed nodig hebt, masseer dan je vinger opnieuw. Probeer luchtbellen in de pipet te vermijden. Let wel, deze stap kan tot 2 minuten in beslag kan nemen.
8. Knijp op de pipet om het bloed uit de pipet in het testgaatje (ronde gaatje) te doen.
9. Als het niet lukt om bloed in de pipet te krijgen, ga als volgt te werk: Leg de pipet opzij en blijf je vinger hard masseren tot er zich een druppel vormt. Laat zo mogelijk de druppel vrij in het testgaatje vallen. Als de druppel niet van je vinger loskomt: laat de druppel het testgaatje aanraken en omlaag glijden.
10. Wacht ongeveer 30 seconden om het bloed in het testgaatje te laten absorberen. Draai de blauwe dop van de verdunningsvloeistof los. Doe vervolgens 4 druppels in het testgaatje met intervallen van 2 seconden.
11. Lees na 10 minuten de uitslag af. Interpreteer de uitslag niet na 15 minuten.

Wil je zien hoe het werkt?
Scan de QR-code met je mobiele telefoon



HANDLEIDING ZELFTEST
TIK'ALERT® Zelftest



quicktest.be

Resultaat aflezen

De sterkte, kleur of intensiteit in het testschermje heeft geen invloed of betekenis voor het testresultaat. **T** en **C** zijn afkortingen voor **T** (test) en **C** (controle).

1. Negatieve uitslag

Er verschijnt slechts één gekleurde streep onder C (controle). Dit betekent dat er geen antistoffen tegen de borrellabacterie in het bloed zijn gedetecteerd.



2. Positieve uitslag

Er verschijnen twee gekleurde strepen in het testschermje onder T en C. Let wel, de intensiteit onder T kan sterker of zwakker zijn dan onder C. Dit betekent dat er antistoffen tegen de borrellabacterie in het bloed zijn gedetecteerd. Raadpleeg dan een arts.



3. Mislukte uitslag

Als er geen streep verschijnt of als er alleen een streep onder T verschijnt, is de test mislukt en kun je die weggoien. Let wel, de zelftest is dan verbruikt en kan niet opnieuw worden gebruikt. Het is aan te raden om een nieuwe test te doen.



Vragen en antwoorden

Hoe werkt de test?

Als je door een tekenbeet borrelia hebt, zijn er IgM-antistoffen in je bloed. Borrelia TIK ALERT detecteert deze antistoffen.

Wanneer moet de test worden uitgevoerd?

Het is aan te raden de test 2 tot 4 weken na een vermoedelijke tekenbeet uit te voeren of wanneer er op de plek van de beet een rode vlek verschijnt. Let wel, slechts 1-2% van alle tekenbeten geeft borrelia. Een positieve uitslag wijst op een infectie. Raadpleeg dan een arts.

Kan de uitslag onjuist zijn?

De uitslag is correct als de test volgens de instructies is uitgevoerd. De uitslag kan echter onjuist zijn de testcassette aan vocht is blootgesteld of als de hoeveelheid bloed onvoldoende is. De meegeleverde pipet garandeert dat je de juiste hoeveelheid bloed neemt.

Is de intensiteit van de strepen in het testschermje van betekenis?

De sterkte, kleur of intensiteit van de controlestreep heeft geen invloed of betekenis voor het testresultaat. Elke streep die je kunt onderscheiden, moet je als een streep interpreteren.

Wat betekent de streep onder het merkteken C (control)?

Dat betekent dat de zelftest correct werkt.

Is de test betrouwbaar als ik deze na 15 minuten aflees?

Nee. Je moet de test aflezen binnen 10 minuten nadat je de verdunningsvloeistof hebt gedruppeld. Na 15 minuten is de test niet meer betrouwbaar en kun je die weggoien.

Vragen en antwoorden

Wat moet ik doen als de test positief is?

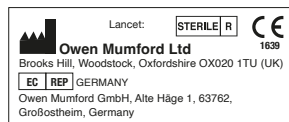
Als de uitslag positief is, zijn er antistoffen tegen de borrellabacterie gedetecteerd. Raadpleeg onmiddellijk een arts om je verder te laten onderzoeken en behandelen.

Wat moet ik doen als het resultaat negatief is?

Als de uitslag negatief is, zijn er geen antistoffen tegen de borrellabacterie gedetecteerd. Als er na een tekenbeet nog geen 2 weken zijn verlopen, zijn er waarschijnlijk nog geen antistoffen aangemaakt. Doe dan 2 tot 4 weken na de tekenbeet een nieuwe test. Als je jeuk en/of koorts hebt, is het raadzaam om een arts te raadplegen. Als je vermoed dat je een ziekte of symptomen hebt, raadpleeg dan altijd een arts, ongeacht de uitslag van de test.

Hoe zeker is de test?

Studies wijzen op 93% betrouwbaarheid.



	Lees voor gebruik de instructies		Voor in vitro diagnosegebruik		Niet hergebruiken
	Bewaren tussen +4° en +30°C		Batchnummer		Vervaldatum
	Fabrikant	MD- 080020 m5 c - Herzien in januari 2022			

Wist je dat we ook zelftesten hebben voor...

NIEUW! Multitest X6

Met dit instrument kun je cholesterol, lactaat (melkzuur), ketonconcentraties (ketose), triglyceriden en bloedsuiker testen. Elke test heeft een eigen unieke teststrip, zodat je altijd nauwkeurige uitslagen krijgt.

CRP-test

Onze unieke, gepatenteerde CRP-test geeft je binnen enkele minuten antwoord. Deze test doe je zoals al onze andere testen: thuis – en je krijgt onmiddellijk antwoord.

Levertest

De lever is een van de belangrijkste organen van het lichaam. Als het slecht gaat met de lever, kunnen veel functies uitvallen. Vaak komen leverklachten sluipend en velen merken niet de eerste symptomen die erop wijzen dat er iets mis is. Een levertest kan duidelijkheid verschaffen over de staat van je lever.

quicktest
YOU DESERVE TO KNOW

